

**PROGRAM HOSPODÁRSKEHO
A SOCIÁLNEHO ROZVOJA OBCE
ŠTIAVNIČKA
NA ROKY 2015 – 2020**



Program hospodárskeho a sociálneho rozvoja na roky 2015 – 2020 obce Štiavnička

Názov:	Program hospodárskeho a sociálneho rozvoja (PHSR) obce Štiavnička na roky 2015-2020
Územné vymedzenie:	Obec Štiavnička
Kód kat. územia:	
Územný plán obce schválený áno/nie:	
Dátum schválenia PHSR:	PHSR obce Štiavnička na obdobie 2015-2020 schválený uznesením obecného zastupiteľstva v Štiavničke č. .../2015 dňa ...
Dátum platnosti:	(bude doplnené po schválení)
Verzia:	1.0
Dátum spracovania:	2015
Publikovaný verejne:	
Predkladá:	
Pripravil:	OZ Partnerstvo pre MAS Dolný Liptov

Obsah

Úvod	4
Časť 1 - Analytická časť	5
Časť 1.A - Analýza vnútorného prostredia	5
Demografický potenciál	5
Ekonomický rozvoj	6
Samospráva	8
Vzdelávanie	9
Kultúra	10
Šport	10
Sociálne služby	11
Bývanie	11
Zdravotníctvo	12
Životné prostredie	12
Dopravná infraštruktúra	14
Technická infraštruktúra	14
Informačná infraštruktúra	15
Matica vplyvu	16
Časť 1.B - Analýza vonkajšieho prostredia	17
STEEP analýza	17
Analýza konkurencie	18
Časť 1.C - Zhodnotenie súčasného stavu územia	19
Vízia a posúdenie súčasného stavu	19
Vízia obce Štiavnička do roku 2025	19
Analýza silných a slabých stránok, príležitostí a ohrození pre obec Štiavnička 2015	19
Zhodnotenie hlavných disparít a faktorov rozvoja	21
Časť 2 - Strategická časť	23
Príloha 1	24
Ex-post hodnotenie realizácie PHSR za minulé obdobie	24
Príloha 2	24
Problémové analýzy obce	24

Úvod

Program hospodárskeho a sociálneho rozvoja obce (skrátene PHSR alebo Program rozvoja obce) je strednodobý strategický dokument, ktorý určuje komplexnú predstavu o budúcnosti rozvoja obce. Bol spracovaný na základe zákona č. 539/2008 Z. z. o podpore regionálneho rozvoja v znení zákona č. 309/2014 Z.z. Garantom Programu hospodárskeho a sociálneho rozvoja obce je obecná samospráva, užívateľmi programu sú všetci občania, podnikatelia, súčasné a budúce inštitúcie v obci.

Realizácia Programu rozvoja obce je podmienkou zlepšenia kvality života obyvateľov obce, ktorí tu nie sú postavení do pasívnej úlohy, ale aj ako partneri.

Program hospodárskeho a sociálneho rozvoja obce sa tvoril v roku 2015. Na identifikovaní vízie, slabých a silných stránok, príležitostí a ohrození obce, posúdení vplyvu inštitúcií v obci, analýze konkurencie pracovala obecná skupina počas troch workshopov pod vedením spracovateľa PHSR – OZ Partnerstvo pre MAS Dolný Liptov. Výsledkom je strategický a akčný plán, ktorý sa opiera o potenciál obce, jej aktuálne potreby a možnosti.

Časť 1 - Analytická časť

Časť 1.A - Analýza vnútorného prostredia

Táto časť obsahuje:

- kompletnú analýzu vnútorného prostredia na základe overeného súboru kvantitatívnych a kvalitatívnych dát (ďalej len „dátová základňa“) podľa jednotlivých oblastí vrátane finančnej a hospodárskej situácie,
- analýzu silných a slabých stránok územia.

Demografický potenciál

Tab. 1 Počet obyvateľov v rr. 2006 - 2014

Rok	2006	2007	2008	2009	2010	2011	2012	2013	2014
Počet obyv.	587	585	602	610	623	646	676	701	724

Zdroj: Štatistický úrad SR

Tab. 2 Prírodný prírastok / úbytok obyvateľstva v rr. 2006 - 2014

Rok	2006	2007	2008	2009	2010	2011	2012	2013	2014
Počet živonarodených detí	5	6	6	10	5	4	8	5	9
počet zomretých	6	8	8	4	4	5	7	3	4
prírodný prírastok	-1	-2	-2	6	1	-1	1	2	5

Zdroj: Štatistický úrad SR

Tab. 3 Migrácia obyvateľstva - prírastok (úbytok) obyvateľstva v rr. 2006 - 2014

Rok	2006	2007	2008	2009	2010	2011	2012	2013	2014
Prisťahovalí	22	10	22	14	24	19	37	26	27
Vysťahovalí	5	10	3	12	12	13	8	3	9
Prírastok (úbytok) sťahov.	17	0	19	2	12	6	29	23	18

Zdroj: Štatistický úrad SR

Tab. 4 Celkový prírastok (úbytok) obyvateľstva v rr. 2006 - 2014

Ukazov./rok	2006	2007	2008	2009	2010	2011	2012	2013	2014
Prírodný prírastok	-1	-2	-2	6	1	-1	1	2	5
Migrácia	17	0	19	2	12	6	29	23	18
Celkový prírastok	16	-2	17	8	13	5	30	25	23

Zdroj: Štatistický úrad SR

Ekonomický rozvoj

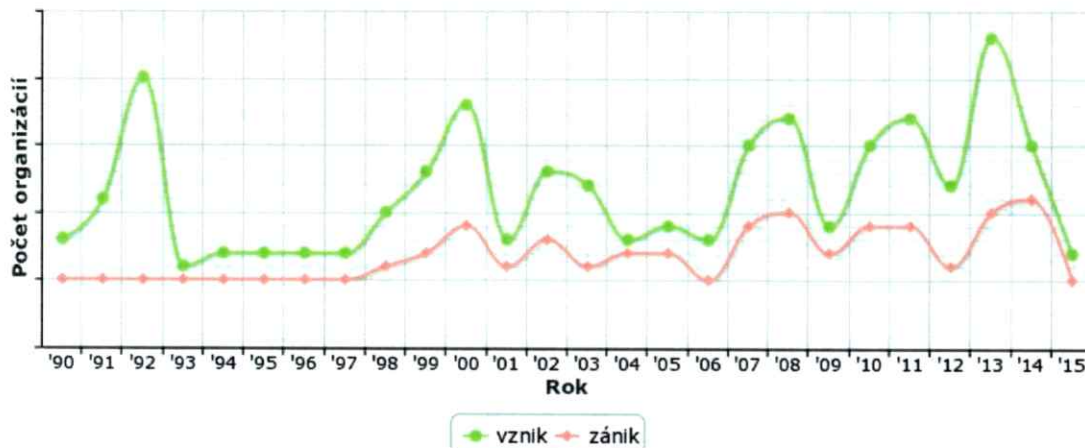
Zamestnanosť a podnikanie

Keďže má obec výhodnú polohu v blízkosti Ružomberka, nie je pre obyvateľov problém dochádzať za prácou. Navyše na území obce sídli svojou časťou aj veľký podnik Mondi SCP, ktorý tiež zabezpečuje pracovné pozície pre obyvateľov.

Najvýznamnejšie podniky v obci:

- MONDI SCP a.s. Ružomberok,
- PD Ludrová,
- Rudos s.r.o.,
- Tetrastav s.r.o.,
- Signo v.o.s.

Trend vzniku a zániku organizácií od roku 1990



Zdroj: <http://naseobce.sk/mesta-a-obce/2660-stiavnicka/firmy-a-organizacie>

Aktívnych organizácií: 79.

Všetkých organizácií: 126.

Tab. 5 Právnické osoby pôsobiace v obci a v okrese Ružomberok

Názov územia	Organizácie zamerané na tvorbu zisku							Neziskové organizácie spolu
	spolu	z toho						
		akciové spoločnosti	spoločnosti s ručením obmedz.	družstvá	štátne podniky	obecné podniky	ostat. ziskovo orient. jednotky	
Okres Ružomberok	1 058	45	937	16	-	x	38	528
Štiavnička	10	-	8	-	-	x	2	5

Zdroj: Štatistický úrad SR (MOŠ 2012)

Tab. 6 Fyzické osoby pôsobiace v obci a v okrese Ružomberok

Názov územia	Fyzické osoby spolu	v tom		
		živnostníci	slobodné povolania	súkromne hospodáriaci roľníci
Okres Ružomberok	3 926	3 653	198	75
Štiavnička	35	32	2	1

Zdroj: Štatistický úrad SR (MOŠ 2012)

Tab. 7 Podniky v obci podľa veľkostnej štruktúry zamestnancov

Veľkosť podniku podľa počtu zamestnancov	Počet k 31.12.2005	Počet k 31.12.2014
0-19	1	2
20-49	1	1
50-249	1	1
250 a viac	1	1
nezistený		

Zdroj: Štatistický úrad SR

Nezamestnanosť

Počet nezamestnaných v rokoch 2011 – 2014 sa pohyboval v rozmedzí 27 – 41 osôb.

Tab. 8 Evidovaní uchádzači o zamestnanie v rr. 2011 - 2014

Rok	2011	2012	2013	2014
Muži	16	18	24	17
Ženy	16	9	17	16
Spolu	32	27	41	33

Zdroj: Štatistický úrad SR

Samospráva

Starosta: Ladislav Zvara.

Počet poslancov: 7

- Mgr. Katarína Kmeťová,
- Ing. Michal Krakovský,
- Ing. Milan Bachan,
- Miloš Hollý,
- Ing. Miloš Stopiak,
- Miroslav Krišanda,
- Roman Králik.

Komisie Obecného zastupiteľstva:

- finančná,
- kultúrno-školská a športová,
- na ochranu verejného poriadku.

Počet pracovníkov úradu: 13.

Rozpočet obce bol v rokoch 2012-2014 v približne rovnakej výške, od 222 tis. V rokoch 2012 a 2013 do 249 tis. € v roku 2014. V roku 2013 bol rozpočet v schodku -764 €, v roku 2014 v prebytku 1 275 e.

Program hospodárskeho a sociálneho rozvoja na roky 2015 – 2020 obce Štiavnička

Tab. 9 Rozpočet obce v rr. 2012-2014

Rok	Prijmy spolu v €	Výdavky spolu v €	Rozdiel v €	Kapitálové výdavky v €	% kapitálových výdavkov z celkových výdavkov
2012	222 460	222 460	0	12 807	5,7
2013	222 446	223 210	-764	14 570	6,5
2014	249 030	247 755	1 275	3 500	1,4

Počet podaných projektov za posledných 5 rokov – 1.

Počet realizovaných projektov za posledných 5 rokov – 1 v sume 23 000 €.

Partnerské obce – nemá.

Občianske združenia:

- "Go-Getters",
- Občianske združenie MALÍ MRAVČEKOVIA,
- Telovýchovná jednota Družstevník Štiavnička.

V obci nie sú zaregistrované žiadne neziskové organizácie.

Vzdelávanie

V obci sa nachádza materská škola. Je nutná rekonštrukcia budovy. Materská škola zabezpečuje aj krúžkovú činnosť- tanečný, výtvarný odbor.

Počet žiakov v materskej škole od roku 2005 do roku 2014 narástol o 17.

Tab. 10 Počet žiakov v materskej škole v rr. 2005 - 2014

Rok	2005	2006	2007	2008	2009	2010	2011	2012	2013	2014
Počet žiakov	42	44	48	52	44	48	48	59	53	59

Zdroj: Štatistický úrad SR

Základná škola v obci nie je zriadená. Okrem základných škôl v Ružomberku navštevujú žiaci aj základnú školu v Liptovskej Štiavnici (2 km).

Kultúra

Kultúrne zariadenia v obci:

- kultúrny dom - je potrebné rekonštruovať strechu a zatepliť budovu,
- knižnica je v budove Obecného úradu.

Kultúrne podujatia organizované obcou - 15/rok.

Tab. 11 Prehľad najvýznamnejších pravidelných kultúrnych podujatí v obci

Názov kultúrneho podujatia	Organizátor	Mesiac
Fašiangová bursa	DHZ Štiavnička	Január
Karneval	SČK Štiavnička	Január
Vynášanie Moreny	SČK Štiavnička	Apríl
Sadenie mája	DHZ Štiavnička	Máj
Deň Matiek	SČK Štiavnička	Máj
Deň obce	Obec	Jún
Deň detí	Obec	Jún
Súťaž vo varení a pečení liptovských drobov	Obec	August
Posedenie s dôchodcami	Obec	Október
Mikuláš	Obec	December

Kultúrna pamiatka: Kostol sv. Rodiny, 21 st., dobrý stav.

Šport

Športové zariadenie v obci:

- športový areál so šatňami a futbalovým ihriskom, vyhovujúci aj pre súťažné zápasy nižších tried.

Na vykonávanie niektorých interiérových športov (napr. stolný tenis) je možné využiť aj viacúčelovú sálu v kultúrnom dome.

Združenie pôsobiace v športe: TJ Štiavnička – futbal.

Športové podujatia organizované obcou - 1/rok.

Sociálne služby

V obci je situovaná Liečebňa pre dlhodobu chorých s kapacitou 100 lôžok, ktorá slúži pre celý Žilinský kraj. Jej kapacita je dostačujúca a neuvažuje sa s jej rozširovaním. V obci sa nenachádza iné zariadenie sociálnej starostlivosti.

Bývanie

Tab. 12 Bytový fond podľa veku budovy v obci

Bytový fond podľa veku budovy v Štiavničke (počet bytov)		
Obdobie výstavby	Byty podľa typu budovy spolu	%
Do 1919	2	1
1920-1945	13	6,5
1946-1970	87	43,5
1971-1980	42	21
1981-1990	17	8,5
1991-2001	2	1
2002-2015	14	7
Nezistené	23	11,5
Spolu	200	100%

Zdroj: Sčítanie obyvateľov, domov a bytov – Štatistický úrad SR

Tab. 13 Obývanosť bytov v obci

Obývanosť bytov (Spolu)	Obývané byty	Neobývané byty	Nezistené
200	184	13	3

Zdroj: Sčítanie obyvateľov, domov a bytov – Štatistický úrad SR

Tab. 14 Prehľad o zariadeniach občianskej vybavenosti v obci

Zariadenia občianskej vybavenosti	Áno/Nie
Predajne potravinárskeho tovaru	Áno
Predajne zmiešaného tovaru	Nie
Predajne nepotravinárskeho tovaru	Áno
Strediská služieb	Nie
Pohostinské odbytové stredisko	Áno
Hotel, penzión	Áno
Knižnica	Áno
Bankomat	Nie
Kostoly	Áno
Pošta	Nie
Domy smútku	Áno
Cintorín, urnové háje, rozptyľové lúčky	Áno

Zdroj: Obecný úrad

Je potrebná rekonštrukcia požiarnej zbrojnice.

Zdravotníctvo

V obci chýba zdravotné stredisko. Základná zdravotnícka starostlivosť pre obyvateľov obce je poskytovaná v poliklinike v Ružomberku.

V obci sa nachádza zariadenie Liečebne dlhodobo chorých (LDCH) s kapacitou 100 lôžok. Zariadenie má nadregionálny charakter.

Tab. 15 Počet ambulancií v obci

Ambulancie	Počet zariadení
Liečebne, domy ošet.starost., hospice, zar.biomed.výskumu	1
Lekárne a výdajne liekov	0
Samostatné ambulancie praktického lekára pre dospelých	0
Samostatné ambulancie praktického lekára pre deti	0
Samostatné ambulancie praktického lekára stomatóloga	0
Samostatné ambulancie praktického lekára gynekológa	0
Samostatné ambulancie lekára špecialistu	0
Rýchla zdravotnícka pomoc	0

Zdroj: Štatistický úrad SR

Životné prostredie

Klíma

Územie obce Štiavnička patrí do mierne chladnej klimatickej oblasti, pre ktorú je typický častý výskyt hmiel a inverzií. Pre túto oblasť je charakteristická chladná zima so silnými mrazmi a pomerne teplé, no krátke leto. Možno konštatovať, že pod vplyvom klimatických zmien však dochádza k predlžovaniu letného obdobia. Iné zmeny nie sú v súčasnosti badateľné. Priemerná ročná teplota vzduchu sa pohybuje v rozmedzí 4-6 °C a priemerný ročný úhrn zrážok je v približne 600-700 mm.

Tab. 16 Klimatické podmienky v r. 2013

Teplota vzduchu v roku - priemerná na 1 d. m. (Celziov stupeň)	8
Teplota vzduchu v roku - maximálna na 1 d. m. (Celziov stupeň)	36
Teplota vzduchu v roku - minimálna na 1 d. m. (Celziov stupeň)	-15
Úhrn zrážok za rok (v mm)	684
Relatívna (pomerná) vlhkosť vzduchu v %	76

Program hospodárskeho a sociálneho rozvoja na roky 2015 – 2020 obce Štiavnička

Počet dní v roku - jasných	52
Počet dní v roku - tropických	20
Počet dní v roku - letných	57
Počet dní v roku - mrazivých	124
Počet dní v roku - ľadových	34
Počet dní v roku - so snehovou prikrývkou	73
Počet dní v roku - zamračených	133

Zdroj: Štatistický úrad SR

Komunálny odpad

Množstvo komunálneho odpadu ročne - cca 200 t.

Zložky komunálneho odpadu, ktoré sa triedia: - sklo, plasty, textil a papier.

Tab. 17 Množstvo triedeného odpadu v rokoch 2011 -2014 v tonách

	2011	2012	2013	2014
Drobný stavebný odpad	15	12,8	10,5	18,27
Sklo	9,2	9,79	11,7	11,77
Plasty	3,57	2,18	2,83	3,27
Zmesový komunálny odpad	170	152,72	176,87	174,74
Textil	-	0,7	-	-
Papier	-	-	2,9 t	3,87 t

Tab. 18 Pozemky v obci

Poľnohospodárska pôda	1449581
Orná pôda	1081725
Chmeľnica	0
Vinica	0
Záhrada	35757
Ovocný sad	0
Trvalý trávnatý porast	332099
Nepoľnohospodárska pôda	367856
Lesný pozemok	28392
Vodná plocha	29978
Zastavaná plocha a nádvorie	334189
Ostatná plocha	71736
Celková výmera	1913876

Zdroj: Sčítanie obyvateľov, domov a bytov – Štatistický úrad SR

Obec nemá parky.

Dopravná infraštruktúra

Katastrom obce Štiavnička prechádza cesta III. triedy 018111 v dĺžke 1,5 km prechádzajúca sídlom v smere sever - juh. Cesta je v dobrom technickom stave. Priamo v katastri obce sa nadradené trasy dopravných zariadení nenachádzajú. Ale severnou hranicou katastrálneho územia prechádza aj štátna cesta I-18, na ktorú je obec dopravne napojená Ide o cestný koridor Žilina – Košice.

Cesta III. triedy 018111, ktorá prechádza obcou Štiavnička, pokračuje do obce Ludrová a Liptovská Štiavnica. V obci Štiavnička je zbernou a súčasne obslužnou komunikáciou. Na túto cestu sa napájajú ostatné miestne komunikácie.

Sieť miestnych komunikácií má celkovú dĺžku 1,5 km a je v dobrom technickom stave. V obci sú vybudované mosty - 1 cez potok a 1 na miestnej komunikácii a rovnako aj na štátnej ceste.

Popri ceste III/018111 je vybudovaný chodník v dĺžke 0,5 km. Na zvyšku cesty v rámci intravilánu obce bude potrebné chodníky dobudovať v dĺžke 4 km.

Parkoviská v obci nie sú vybudované.

Dopravné spojenie

Hromadnú autobusovú prepravu osôb zabezpečuje SAD Ružomberok linkami prímestskej dopravy a linkami MHD. V intraviláne obce sa nachádzajú dve zastávky prímestských liniek SAD a pri odbočke zo štátnej cesty I-18 do obce sa nachádza aj zastávka MHD.

Železnica

Obec nemá priame železničné spojenie. Najbližšia možnosť využitia železničnej dopravy je železničná stanica v Ružomberku (2 km).

Technická infraštruktúra

Zásobovanie vodou

V katastri obce Štiavnička sa nenachádzajú žiadne zdroje pitnej vody ani vodárenské toky. Obec je zásobovaná pitnou vodou zo skupinovej vodovodnej siete mesta Ružomberok, ktorá je pripojená na vedenie DN 300 vedúce pozdĺž pravej strany štátnej cesty I-18 Ružomberok - Liptovský Mikuláš.

Všetky obývané domy v obci majú zriadené domové prípojky vody. Prevádzku, údržbu a meranie spotreby vody zabezpečuje Severoslovenská vodárenská spoločnosť a.s. OZ 07 Ružomberok.

Kanalizácia

Program hospodárskeho a sociálneho rozvoja na roky 2015 – 2020 obce Štiavnička

Celá obec je odkanalizovaná. Kanalizačná sieť je vedená v štátnej ceste III-018111, na ktorú je okrem troch vetiev miestnej kanalizácie napojený aj kanalizačný zberač z obcí Ludrová a Liptovská Štiavica. Samostatnú vetvu tvorí kanalizačný zberač z Liečebne pre dlhodobých chorých. Oba zberače sú prepojené tesne pred západnou hranicou katastrálneho územia a pokračujú popod potok Štiavničanka. Kanalizačná sieť ústi v kanalizačnom zberači z bývalého mäsokombinátu Tatran, Ružomberok, ktorý vedie pozdĺž cesty I-18. Následne je napojená na ČOV Hrboltová. Kanalizácia obce patrí pod správu V a K Ružomberok, a.s. Dažďové vody sú z komunikácií odvádzané povrchovými úpravami - rigolmi, do miestnych tokov.

Zásobovanie elektrickou energiou

Obec Štiavnička je zásobovaná elektrickou energiou z transformačnej stanice 110/22kV Lisková. V obci sa nachádzajú dve trafostanice. Verejné osvetlenie so 40 stĺpmi je v dobrom technickom stave. Ďalšie rozšírenie energetickej siete sa bude realizovať len v súvislosti s rozvojom IBV.

Zásobovanie plynom a teplom

Od roku 2001 je obec Štiavnička plne plynofikovaná. Podľa Sčítania obyvateľov, domov a bytov v r. 2001 bolo v Štiavničke ústredným kúrením lokálneho charakteru vykurovaných celkom 119 bytov, z toho 18 na pevné palivo 92 na plyn a 8 elektrinou.

V obci je prevádzkovaných celkovo 2 710 m STL plynovodov a 650 m prípojok (110 ks). Plynovody sú vedené vo verejných komunikáciách, zelených pásoch, v krajnici štátnej cesty. Hlavný prívod do obce pokračuje do obcí Ludrová a Liptovská Štiavica, pre ktoré predstavuje taktiež hlavný prívod plynu. V súčasnosti je na plynovody napojených približne 70 % domácností.

Informačná infraštruktúra

Obec má zriadenú webovú stránku www.stiavnicka.sk. Taktiež sú na stránke umiestnené odkazy na susedné obce Ludrovú a Liptovskú Štiavicu a Infosystém CINTORÍN.

V roku 2015 bola realizovaná rekonštrukcia miestneho rozhlasu. Je však potrebné doplniť reproduktory rozhlasu do nových stavebných obvodov.

Matica vplyvu

Maticu vplyvu spracovala pracovná skupina obce na 3. workshope. Matica vplyvu rozdeľuje inštitúcie v obci podľa ich vplyvu a právomocí, ktoré majú vo vzťahu k realizácii PHSR. Zaujímali nás najmä tie inštitúcie, ktoré majú vysokú mieru právomocí alebo vplyvu. Tieto by sa pri realizácii PHSR mali stať partnermi, alebo samotnými realizátormi jednotlivých aktivít. Výsledky získané v tejto matici sú zohľadnené pri akčnom plánovaní.

Tab. 19 Matica vplyvu inštitúcií na realizáciu PHSR

		Miera právomocí	
		Vysoká	Nízka
Miera vplyvu	Vysoká	<ul style="list-style-type: none"> – Obecný úrad – Žilinský samosprávny kraj – Mesto Ružomberok – Stavebný úrad 	<ul style="list-style-type: none"> – Mondi SCP – Telovýchovná jednota Družstevník Štiavnička – Slovenský červený kríž – Dobrovoľný hasičský zbor
	Nízka	-	<ul style="list-style-type: none"> – Turistický oddiel

Časť 1.B - Analýza vonkajšieho prostredia

STEEP analýza

Súčasťou analýzy vonkajšieho prostredia je tzv. analýza STEEP faktorov, ktorá sleduje vplyv faktorov v sociálnej, technologickej, ekonomickej, environmentálnej a politickej. Sú to rôzne faktory, ktoré pôsobia na širšej ako obecnej úrovni, pričom majú vplyv na ďalší rozvoj obce. Súhrn vonkajších faktorov v metodike STEEP analýzy uvádza nasledujúca tabuľka.

Tab. 20 STEEP analýza - vplyv sociálnych, technologických, ekonomických, ekologických a politických faktorov vonkajšieho prostredia na rozvoj obce

SOCIÁLNO-KULTÚRNE	TECHNOLOGICKÉ	EKONOMICKÉ	ENVIROMENTÁLNE	POLITICKO-PRÁVNE
Starnutie populácie	Rýchly vývoj techniky a technológií	Dopady ekonomickej krízy	Priemysel je zdrojom znečistenia životného prostredia v celosvetovom meradle	Európske štrukturálne fondy na roky 2014-2020
Migrácia obyvateľov za štúdiom a prácou do zahraničia	Zlepšuje sa prístup k informáciám, komunikačné možnosti medzi ľuďmi a inštitúciami sa menia, rozvíja sa spolupráca na diaľku	Zmena podielu na výnose dane z príjmov fyzických osôb na 68,5 % pre samosprávy s prognózou na úroveň 70,3 %	Zmena klímy - celkové oteplenie, extrémne zrážky, veterné smršte, extrémne teplé letné obdobia	Zhoršovanie podnikateľského prostredia v SR
Rýchle životné tempo, viac stresu	Deti a mládež častejšie trávia voľný čas pri počítači ako pri hrách s vrstovníkmi, von	Medziročný nárast HDP na 1 obyvateľa	Narastá environmentálne povedomie občanov	Vymožiteľnosť práva – nedôvera občanov a podnikateľov
Uzatváranie sa do seba, do svojich rodín a domovov	Technika umožňuje nové možnosti prezentácie a marketingu	Priaznivý vývoj referenčných úrokových sadzieb Euribor		Nárast štátnej byrokracie
Pasívne trávenie voľného času v niektorých rodinách	Narastá individuálne zabezpečenie ciest do zahraničia pomocou internetu	Počet návštevníkov Slovenska sa znižuje.		Najvyššiu dôveru medzi občanmi majú spomedzi inštitúcií mimovládne organizácie (40 % občanov)
Rozvoj komunitných aktivít a účasti občanov na verejnom živote	Nárast využívania sociálnych sietí			Štátna sociálna politika pre sociálne ohrozené skupiny
	Technológie poskytujú možnosť šetrenia prírodnými			

Program hospodárskeho a sociálneho rozvoja na roky 2015 – 2020 obce Štiavnička

	zdrojmi			
--	----------------	--	--	--

Zdroj: Vlastné spracovanie

Analýza konkurencie

Obecná pracovná skupina na 3. workshope hľadala konkurenčné výhody svojej obce v troch oblastiach: rast počtu obyvateľov v obci, rast cestovného ruchu a rast zamestnanosti. Zároveň určovala konkurencieschopné obce v týchto oblastiach.

Tab. 21 Analýza konkurencie

Konkurenčné výhody obce Štiavnička	Kde je konkurencia
RAST OBYVATEĽOV	
<ul style="list-style-type: none"> Obec má možnosť ďalšieho rastu. Disponuje množstvom stavebných pozemkov, ktoré sú spolu s bezprostrednou blízkosťou mesta Ružomberok atraktívnym lákadlom pre potenciálnych nových obyvateľov obce. 	<ul style="list-style-type: none"> Konkurenciou sú okolité obce, ktoré tiež disponujú stavebnými pozemkami.
RAST CESTOVNÉHO RUCHU	
<ul style="list-style-type: none"> V obci absentujú atrakcie cestovného ruchu priťahujúce turistov. Obec môže ponúknuť len ubytovacie kapacity a priestory pre relax a šport v podobe oddychovej zóny s multifunkčným ihriskom. 	<ul style="list-style-type: none"> V oblasti cestovného ruchu sú najväčším konkurentom susediace obce (Liptovská Štiavnica a Ludrová), v ktorých sa začínajú turistické trasy v Národnom parku Nízke Tatry a prechádza nimi cyklotrasa. Liptovská Štiavnica taktiež poskytuje možnosť ubytovania v jedinečných dreveniciach a chalúpkach s tradičnými prvkami.
RAST ZAMESTNANOSTI	
<ul style="list-style-type: none"> Výhodou pre obec Štiavnička v oblasti zamestnanosti je fakt, že priamo na jej území sídli firma RUDOS, ktorá zamestnáva viacerých obyvateľov obce a napomáha tak k rastu zamestnanosti. 	<ul style="list-style-type: none"> Konkurenciou sú okolité obce.

Časť 1.C - Zhodnotenie súčasného stavu územia

Vízia a posúdenie súčasného stavu

Vízia a posúdenie súčasného stavu v obci pomocou analýzy silných a slabých stránok, príležitostí a ohrození boli pripravené na 1. workshope obcí dolného Liptova, organizovanom spracovateľom Programov hospodárskeho a sociálneho rozvoja týchto obcí, Občianskym združením Partnerstvo pre MAS Dolný Liptov.

Vízia obce Štiavnička do roku 2025

Vízia obce je vyjadrením želania, aká bude naša obec o 10 rokov. Vízia by mala byť všeobecná a stručná, vystihujúca ideálny stav. Na druhej strane by mala byť špecifická, vyjadrujúca reálne možnosti obce.

Vízia obce Štiavnička do roku 2025

Želáme si, aby v roku 2025 bola obec Štiavnička -

- čistá,
- bezpečná,
- atraktívna pre mladé rodiny,
- s aktívnymi občanmi a dobrými podujatiami.

Analýza silných a slabých stránok, príležitostí a ohrození pre obec Štiavnička 2015

Analýza silných, slabých stránok, príležitostí a ohrození (analýza SWOT) pomenúva hlavné charakteristiky vnútorného prostredia (silné a slabé stránky) a vonkajšieho prostredia (príležitosti a ohrozenia) obce.

Silnými stránkami sú pozitíva, ktoré sú v obci, všetko to, na čo sme v obci hrdí, čo by sme ukázali návštevníkom. O silné stránky sa budeme môcť oprieť pri naplňaní vízie.

Slabými stránkami sú negatíva, ktoré sú v obci, všetko to, čo nám celkom nefunguje, na čo nie sme hrdí. Je však potrebné, aby sme si pomenovali aj tieto stránky, aby sme ich mohli zlepšiť a tak naplniť víziu.

Príležitosťami a ohrozeniami sú všetky rozhodnutia a trendy, ktoré pôsobia vo vonkajšom prostredí, teda mimo obce - v regióne, v kraji, na Slovensku, v EÚ, vo svete. Môžu to byť spoločenské trendy, politické rozhodnutia, legislatíva, smery vývoja techniky a technológií, environmentálne, ekonomické vplyvy apod. Príležitosťami sú tie vonkajšie vplyvy, ktoré budeme môcť využiť v prospech rozvoja obce, pre naplnenie vízie. Ohrozeniami sú zasa tie vonkajšie vplyvy, ktoré na rozvoj obce a napĺňanie vízie budú pôsobiť negatívne.

Tab. 22 Analýza silných a slabých stránok, príležitostí a ohrození obce Štiavnička, r. 2015

Silné stránky	Slabé stránky
<ul style="list-style-type: none"> - Čistá, - Pekný športový areál a oddychová zóna, - Organizácia kultúrnych akcií: Deň obce, Liptovské droby, Bravčové hody, - Materská škôlka – postupná modernizácia v rámci finančných možností – zapája sa do akcií organizovaných obcou – Katarínska zábava, Deň matiek, Dôchodcovia, - Rozbehnutie činnosti Jednoty dôchodcov, - Dobrá spolupráca obec – cirkev, - Obecný športový klub, - Moderný kultúrny dom, - Dobrá spolupráca s Mondí, - Nové stavebné obvody, - IBV – detské ihrisko (pri škôlke), - Udržiavaný cintorín. 	<ul style="list-style-type: none"> - Slabá infraštruktúra v nových stavebných obvodoch – hlavne cesty – obec na ne nemá financie, - Nevyhovujúci stav požiarnej zbrojnice, slabá hasičská technika, - Malá účasť občanov na akciách v rámci obce, - Slabá propagácia akcií v Štiavničke, - Z rôznych druhov športov funguje iba jeden – futbal, - Málo cyklistických chodníkov, - Hektické voľby a narušené medzifudské vzťahy, - Nedostatočná spolupráca s LDCH, - Málo pracovných príležitostí, - Nedostatočná starostlivosť o "horičku".
Príležitosti	Ohrozenia
<ul style="list-style-type: none"> - EÚ, VÚC, štát, vláda – finančné príležitosti, fondy EÚ, a iné fondy - Iné granty - Banky, poisťovne – nízke úroky, výhodné ponuky na poistenie objektov, vytváranie priaznivých finančných ponúk - Vývoj ekonomiky 	<ul style="list-style-type: none"> - Životný štýl – zmena v hodnotovom systéme mladých ľudí – nezáujem o verejné dianie, konzumné myslenie - Zmena klímy - Legislatíva – príliš často meniac sa - Vojnový konflikt - Choroby - Nezamestnanosť - Imigranti

Zhodnotenie hlavných disparít a faktorov rozvoja

Disparity identifikujú hlavné prekážky v rozvoji obce smerom k naplneniu vízie. Zdrojom pre určenie disparít je porovnanie slabých stránok a ohrození.

Faktory rozvoja sú charakteristiky obce alebo vonkajšieho prostredia, ktoré budú podporovať ďalší rozvoj obce smerom k naplneniu vízie. Zdrojom pre určenie faktorov rozvoja je porovnanie silných stránok a príležitostí.

Disparity

- Nevyhovujúca dopravná infraštruktúra v nových stavebných obvodoch – prinesie nespokojnosť obyvateľov príslušných území.
- Malá obec s malým obecným rozpočtom - nedostatok financií na kapitálové výdavky a malé možnosti získavania externých zdrojov.
- Nedostatočná propagácia akcií v obci (príp. i mimo obce) spôsobuje nízku účasť na podujatiach.
- Nezamestnanosť a málo pracovných príležitostí zhoršujú kvalitu života obyvateľov.

Faktory rozvoja

- Organizácia kultúrnych akcií, aktívna MŠ, Jednota dôchodcov, cirkev, športový klub – umožnia rozvoj spolupráce a medzifudských vzťahov.
- Moderný kultúrny dom – dobré fyzické podmienky na stretávanie sa, spoločné plánovanie aktivít a projektov.
- Dobrá spolupráca s Mondi – predpoklad ďalšieho rozvoja obce.

Tab. 23 Kontrolný zoznam pre hodnotenie možných rizík

Druh rizika	Zdroj rizika	Objekt rizika	Nežiaduce dôsledky	Pravde- podobnosť
Individuálne	Nedôsledný prístup Obce alebo Obecného úradu k realizácii PHSR a k získavaniu vonkajších zdrojov Nezáujem partnerov o spoluprácu na realizácii PHSR	Realizácia PHSR	Stagnácia	Nízka
Technické	Neúspešnosť v získaní financií z vonkajších zdrojov na realizáciu opatrení PHSR	Realizácia príslušných opatrení	Stagnácia	Vysoká
Ekologické	Nečakane zhoršujúce sa klimatické podmienky	Nedostatočný vplyv príslušných opatrení na zhoršovanie klímy	Nepriaznivé podmienky na život, poškodenie majetku	Nízka
Sociálne	Odchod obyvateľov v produktívnom veku za prácou do iných regiónov alebo krajín, nedostatok pracovných príležitostí, znižovanie kúpeľnej schopnosti, nárast chudoby	Nedostatočný vplyv opatrení v sociálnej oblasti	Nárast sociálno-patologických javov	Stredná
Ekonomické	Makroekonomická klíma, vplyv štátu na ekonomiku	Realizácia rozvojových projektov	Stagnácia	Stredná

Zdroj: Vlastné spracovanie

Časť 2 - Strategická časť

Strategický plán odsúhlasila obecná pracovná skupina na 3. workshope.

Východiskami pre strategický plán boli:

- problémová analýza,
- analýza silných a slabých stránok, príležitostí a ohrození (SWOT),
- analýza súčasného stavu v obci.

Tab. 24 Strategický plán

Hlavný cieľ:	Ciele	Poradie cieľov	Merateľné ukazovatele
Zvýšiť kvalitu života občanov	Dobudovanie občianskej a dopravnej infraštruktúry	1.	Počet projektov na dobudovanie občianskej infraštruktúry Dobudovaná občianska infraštruktúra – odhad v % Počet projektov na dobudovanie dopravnej infraštruktúry Dobudovaná dopravná infraštruktúra – odhad v %
Merateľný ukazovateľ: počet obyvateľov, spokojnosť obyvateľov (zdroj: prieskum)	Zlepšenie životného prostredia	2.	Hodnotenie životného prostredia občanmi v škále 1-5 (zdroj: prieskum) Merania kvality životného prostredia (štátne organizácie Ministerstva životného prostredia SR)
	Rozvoj spolupráce v obci	3.	Hodnotenie spolupráce s obcou a navzájom partnermi v škále 1-5 (zdroj: prieskum) Počet spoločných projektov/rok
	Rozvoj podnikania	4.	Počet nových podnikateľov a podnikov v obci/rok Celkový počet podnikateľov a podnikov v obci
	Zvýšenie počtu turistov	5.	Počet prenocovaní v obci (zdroj: ubytovatelia) Odhad počtu turistov v obci /rok

Príloha 1

Ex-post hodnotenie realizácie PHSR za minulé obdobie

o a názov aktivity	Klasifikácia investície (stavby) - triedy	Rok začatia	Cena podľa vykonávacieho projektu		Objem finančný v príslušnom	
			6	7	Rok	Objem pro. ried
Z	3	4	6	7	8	9
ovanie oddychovej zóny v priestore areálu	2411 - Športové ihriská	2009	63 022,95	63 022,95	2009	6
ovanie centra obce	2412 - Ostatné športové a rekreačné stavby	2013	11 994,00	11 994,00	2013	5 9
ovanie centra obce	2412 - Ostatné športové a rekreačné stavby	2014	23 937,00	23 937,00	2014	5 9
ovanie centra obce	2412 - Ostatné športové a rekreačné stavby	2009	29 423,00	29 423,00	2010	22 8
ovanie centra obce	2412 - Ostatné športové a rekreačné stavby	2015	23 937,00	23 937,00	2011	5 5
ovanie centra obce	2412 - Ostatné športové a rekreačné stavby	2015	23 937,00	23 937,00	2012	11
ovanie centra obce	2412 - Ostatné športové a rekreačné stavby	2015	23 937,00	23 937,00	2015	
ovanie centra obce	2412 - Ostatné športové a rekreačné stavby	2015	23 937,00	23 937,00	2015	

Príloha 2

Problémové analýzy obce

Problémová analýza je výsledkom práce pracovnej skupiny obce Štiavnička pre tvorbu Programu rozvoja obce na roky 2015-2020. V tejto etape boli identifikované najväčšie problémy, ktoré z hľadiska ďalšieho rozvoja v súčasnosti obec má. Pre každý problém bol následne vytvorený strom problémov, v ktorom boli pomenované príčiny a následky každého problému.

V obci Štiavnička boli pomenované tieto problémy. Uvádzame ich v poradí podľa dôležitosti, ako ju určila pracovná skupina obce:

1. Nedostatočná infraštruktúra,
2. Slabý záujem o dianie v obci,

Program hospodárskeho a sociálneho rozvoja na roky 2015 – 2020 obce Štiavnička

3. Nedostatočná vybavenosť požiarnej zbrojnice,
4. Nedostatok podnikateľských subjektov v obci,
5. Nedostatočná spolupráca s vedením LDCH.

Nižšie uvádzame stromy problémov, v ktorých je vždy problém uvedený v strede tabuľky, v hornej časti tabuľky sú následky, aké má neriešenie problému na obec a v dolnej časti tabuľky sú príčiny problému.

Stromy problémov

NÁSLEDKY:				
	Nízka stavebná činnosť		Vysoké poplatky za odpad	Nízka možnosť športového vyžitia
	Chýba krajčírstvo		Vysoký vývoz odpadu	Nedostatočne podporení miestni podnikatelia
Rodičia sa boja o deti, nepúšťajú ich na akcie a ihriská usporiadané obcou	Chýba kaderníctvo	Nebezpečenstvo úrazov detí a starších	Nedostatočná separácia odpadu	Nedostatočne podporený cestovný ruch
Problém: Nedostatočná infraštruktúra				
PRÍČINY:				
Slabá infraštruktúra v nových stavebných obvodoch – hlavná cesta	Chýbajúce služby	Chýbajúci chodník cez obec	Chýbajúci zberný dvor	Chýbajúce cyklistické chodníky (na území celého dolného Liptova)
Chýbajú financie				
Nie sú vysporiadané pozemky				
Chýbajú projekty				

Program hospodárskeho a sociálneho rozvoja na roky 2015 – 2020 obce Štiavnička

NÁSLEDKY:			
Znechutenie organizátorov pri príprave ďalších akcií	Slabá súdržnosť obyvateľov obce	Znížený záujem mládeže o folklór, zachovanie tradícií	
Problém: Slabý záujem o dianie v obci			
PRÍČINY:			
Chýbajú iné druhy športu v obci ako futbal	Malá účasť občanov na akciách	Narušené medzifudské vzťahy	Chýbajúci program na podporu týchto aktivít
Chýbajúce pozemky	Slabá propagácia akcií	Nezáujem občanov o dianie v obci	Chýbajúca legislatíva o sponzorstve, rep. (odpis daní)

NÁSLEDKY:	
Nevyhovujúce podmienky pre súčasnú zvýšenú aktivitu DHZ	
Chýbajúci projekt na podporu aktívnych členov	
Nerealizujúca sa príprava výstavby novej požiarnej zbrojnice	
PROBLÉM	
Problém: Nedostatočná vybavenosť požiarnej zbrojnice	
PRÍČINY	
Nevyhovujúci stav požiarnej zbrojnice	Slabá hasičská technika
Chýbajúce financie	

Program hospodárskeho a sociálneho rozvoja na roky 2015 – 2020 obce Štiavnička

NÁSLEDKY	
Nedostatočná spolupráca s mestskými lesmi	Málo pracovných príležitostí
Problém: Nedostatok podnikateľských subjektov v obci	
PRÍČINY:	
Nedostatočná starostlivosť o „horičku“	Málo podnikateľských subjektov

NÁSLEDKY:
Stagnujúci rozvoj
Problém: Nedostatočná spolupráca s vedením LDCH
PRÍČINY:
V prípade žiadosti o pomoc resp. o spoluprácu príde vždy zamietavé stanovisko bez ochoty hľadať riešenie (odkaz na vyšší orgán VÚC)